



**Extra Receiver**  
for In-Ground Fence Kit

**Récepteur supplémentaire**  
pour le kit « In-Ground Fence »

**Extra ontvanger**  
bij kit 'Ondergrondse omheining'

**Operating Guide**  
**Manuel d'utilisation**  
**Gebruiksaanwijzing**



**Please read this entire guide before beginning**  
**Veuillez lire ce manuel en entier avant de commencer**  
**Gelieve deze gids volledig door te lezen voordat u begint**

Thank you for choosing PetSafe®, the best selling brand of electronic training solutions in the world. Our mission is to ensure your pet's safety by providing you the tools and techniques to successfully train your pet. If you have any questions, please contact the Customer Care Centre or visit our website at [www.petsafe.net](http://www.petsafe.net).

---

## Table of Contents

Prepare the Receiver Collar.....	3
Fit the Receiver Collar.....	4
Terms of Use and Limitation of Liability.....	5
Caution .....	6
<b>Français</b> .....	8
<b>Nederlands</b> .....	14

# Prepare the Receiver Collar

## To Insert and Remove the Battery

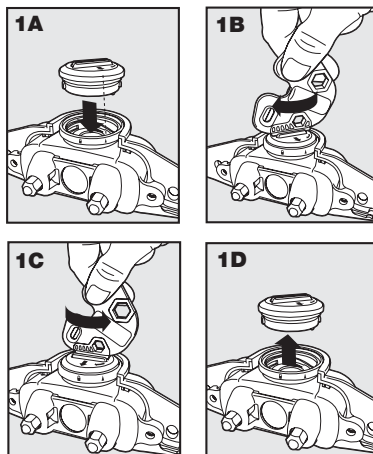
*Note: Do not install the battery while the Receiver Collar is on your pet.*

This Receiver Collar uses a replaceable PetSafe® battery (RFA-67). This unique battery is designed to make battery replacement easier and increase water protection.

To insert the battery, align the symbols on the battery (arrow) and Receiver Collar (triangle). Using the edge of the Test Light Tool as shown, turn the battery clockwise until the arrow lines up with the lock symbol on the housing (**1A, 1B**).

To remove the battery, turn the battery counter clockwise using the edge of the Test Light Tool as shown, (**1C, 1D**). DO NOT attempt to cut into or pry open the battery. Be sure to discard the used battery properly.

A replacement PetSafe® battery (RFA-67) can be found at many retailers. Contact the Customer Care Centre or visit our website at [www.petsafe.net](http://www.petsafe.net) for a list of common retailers.

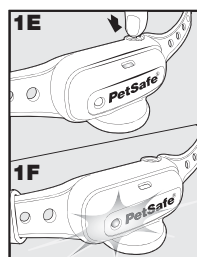


## To Change the Mode

Read all the steps before attempting to change the mode.

1. With the battery installed, press the Mode Button and release it when the Receiver Indicator Light lights up (**1E**).
2. The Receiver Indicator Light will emit a number of flashes representing the mode setting (**1F**).
3. Change the mode by pressing and releasing the Mode Button within 5 seconds of the previous flashes.

The modes cycle from 1 to 4. Pushing the Mode Button while the Receiver Collar is on Mode 4 will cause the Receiver Collar to revert to Mode 1. Refer to the Function and Response Table to choose the Mode that best fits your pet.



The Receiver Collar is equipped to automatically increase the level of Static Correction the longer your pet remains in the Static Correction Zone if the collar is set at mode 1-3.

The Receiver Indicator Light acts as a low battery indicator, flashing every 4 to 5 seconds when battery replacement is required.

Indicator Light Response	Mode	Receiver Collar Function	Temperament of Pet
1 Flash	1	Low Static Correction	Timid or Average
2 Flashes	2	Medium Static Correction	Timid or Average
3 Flashes	3	High Static Correction	High Energy
4 Flashes	4	Tone Only	
Flashes once every 4 to 5 seconds	Low Battery		

*Note: Begin training with Mode 1 and only increase if your pet does not respond to the Static Correction.*

## Fit the Receiver Collar

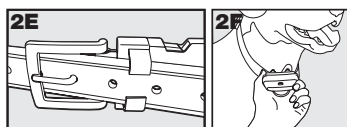
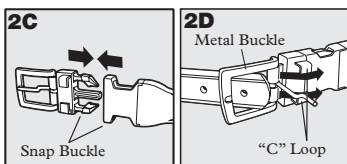
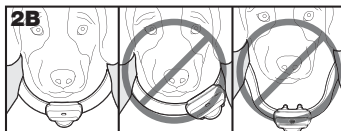
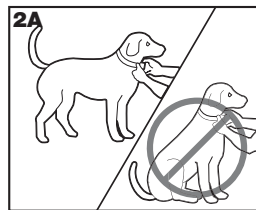
**Important: The proper fit and placement of your Receiver Collar is important for effective operation. The Contact Points must have direct contact with your pet's skin on the underside of his neck.**

To ensure a proper fit, please follow these steps:

1. Make sure that the battery is not installed in the Receiver Collar.
2. Have your pet standing comfortably (2A).
3. Centre the Contact Points underneath your pet's neck, touching the skin (2B).

*Note: It is sometimes necessary to trim the hair around the Contact Points to make sure that contact is consistent.*

4. The PetSafe QuickFit™ Collar is designed so you can quickly attach and remove the Receiver Collar from your pet while maintaining the desired fit.
  - a. With the Snap Buckle fastened (2C), thread the collar through the Metal Buckle (2D).
  - b. Slide the excess collar through the "C" Loop on top of the Snap Buckle (2E). This will hold the excess collar in place.
  - c. Once the collar fit is determined, use the Snap Buckle to remove and replace the collar.
5. The Receiver Collar should fit snugly, yet loose enough to allow one finger to fit between a Contact



Point and your pet's neck (2F). Allow your pet to wear the collar for several minutes, then recheck the fit. Check the fit again as your pet becomes more comfortable with the Receiver Collar.

6. Trim the collar as follows:

- a. Mark the desired length of the collar with a pen. Allow for growth if your pet is young or grows a thick winter coat.
- b. Remove the Receiver Collar from your pet and cut off excess.

**Important: Do not attach a leash to the collar. This can result in pulling the Contact Points too tightly against your pet's neck. Attach a leash to a separate, non-metallic collar or harness, making sure the extra collar does not put pressure on the Contact Points.**

**Important: For comfort, safety and effectiveness of product, please ensure the following:**

- Check the fit to prevent excessive pressure by being able to insert one finger between the Contact Point and your pet's skin.
- Your pet must be carefully examined daily for any signs of a rash or sore.
- If a rash or sore is observed, discontinue the use of the Receiver Collar for a few days.
- If the condition persists beyond 48 hours, see your veterinarian.
- Your pet's neck and the Contact Points must be washed weekly with a wash cloth and mild hand soap, then rinsed thoroughly.

**A condition called Pressure Necrosis, which is a devitalisation of the skin due to excessive and prolonged contact against the Contact Points, may occur if the steps above are not followed.**

---

## Terms of Use and Limitation of Liability

### 1. Terms of Use

This Product is offered to you conditioned upon your acceptance without modification of the terms, conditions and notices contained herein. Usage of this Product implies acceptance of all such terms, conditions, and notices.

### 2. Proper Use

This Product is designed for use with pets where training is desired. The specific temperament of your pet may not work with this Product. We recommend that you do not use this product if your pet is less than 3.6 kg (3.63 kg) or if your pet is aggressive. If you are unsure whether this is appropriate for your pet, please consult your veterinarian or certified trainer.

Proper use includes reviewing the entire Guide provided with your Product and any specific Caution statements.

### 3. No Unlawful or Prohibited Use

This Product is designed for use with pets only. This pet training device is not intended to harm, injure or provoke. Using this Product in a way that is not intended could result in violation of national or local laws.

#### 4. Limitation of Liability

In no event shall Radio Systems Corporation be liable for any direct, indirect, punitive, incidental, special or consequential damages, or any damages whatsoever arising out of or connected with the use or misuse of this Product. Buyer assumes all risks and liability from the use of this Product.

#### 5. Modification of Terms and Conditions

Radio Systems Corporation reserves the right to change the terms, conditions and notices under which this Product is offered.

---

## Caution

The PetSafe In-Ground Fence™ is NOT a solid barrier. The system is designed to act as a deterrent to remind pets by electric stimulation to remain in the boundary established. It is important that you reinforce training with your pet on a regular basis. Since the tolerance level to electrical stimulation varies from pet to pet, Radio Systems Corporation CANNOT guarantee that the system will, in all cases, keep a pet within the established boundary. Not all pets can be trained to avoid crossing the boundary! Therefore, if you have reason to believe that your pet may pose a danger to others or harm himself if he is not kept from crossing the boundaries, you should NOT rely solely upon the PetSafe In-Ground Fence™ to confine your pet. Radio Systems Corporation shall NOT be liable for any property damage, economic loss or any consequential damages, sustained as a result of any animal crossing the boundary.

---

## CE Compliance

This equipment has been tested and found to comply with relevant EU Electromagnetic Compatibility, Low Voltage and R&TTE Directives. Before using this equipment outside the EU countries, check with the relevant local R&TTE authority. Unauthorised changes or modifications to the equipment that are not approved by Radio Systems Corporation are in violation of EU R&TTE regulations, could void the user's authority to operate the equipment, and void the warranty.

---



## Important Recycling Advice

Please respect the Waste Electrical and Electronic Equipment regulations in your country. This equipment must be recycled. If you no longer require this equipment, do not place it in the normal municipal waste system. Please return it to where it was purchased in order that it can be placed in our recycling system. If this is not possible, please contact the Customer Care Centre for further information.

---

## Product Warranty

Please register your product online at [www.petsafe.net](http://www.petsafe.net).



# Français

Merci d'avoir choisi PetSafe®, la marque de solutions de dressage électronique la plus vendue de par le monde. Notre mission est de garantir la sécurité de votre animal en mettant à votre disposition les outils et techniques qui vous permettront de le dresser. Si vous avez des questions, veuillez contacter le Service clientèle ou visiter notre site web à l'adresse [www.petsafe.net](http://www.petsafe.net).

---

## Table des matières

Préparation du collier récepteur .....	9
Ajustement du collier récepteur.....	10
Conditions d'utilisation et limitation de responsabilité .....	11
Avertissement.....	12

# Préparation du collier récepteur

## Insérer et retirer les piles

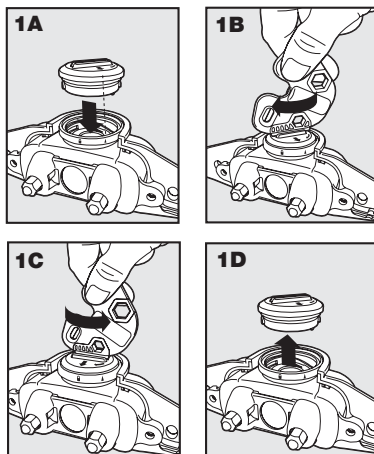
Remarque: N'installez pas les piles tant que le collier récepteur est sur votre animal.

Ce collier récepteur utilise une pile PetSafe® remplaçable (RFA-67). Cette pile unique est conçue pour faciliter le remplacement de la pile et offrir une meilleure protection contre la pénétration d'eau.

Pour insérer la pile, alignez les symboles situés sur la pile (flèche) et le collier récepteur (triangle). À l'aide du bord de la clé multifonctions, faites tourner la pile dans le sens des aiguilles d'une montre pour aligner la flèche sur le symbole représentant un cadenas sur le récepteur, comme illustré (1A, 1B).

Pour retirer la pile, faites tourner la pile dans le sens contraire des aiguilles d'une montre à l'aide du bord de la clé multifonctions comme illustré sur les figures (1C, 1D). N'essayez PAS de couper dans la pile ou de l'arracher. Prenez soin d'éliminer la pile usagée conformément aux réglementations.

Vous pouvez trouver des piles PetSafe® de recharge (RFA-67) chez de nombreux revendeurs. Contactez le Service clientèle ou visitez notre site web à l'adresse [www.petsafe.net](http://www.petsafe.net) pour obtenir une liste des revendeurs habituels.

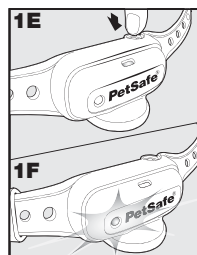


## Changer le mode

Veillez lire toutes les étapes avant d'essayer de changer le mode.

1. Une fois la pile installée, appuyez sur le bouton de mode et relâchez-le lorsque le voyant lumineux du récepteur est allumé (1E).
2. Le voyant lumineux du récepteur clignote un certain nombre de fois en fonction du mode réglé (1F).
3. Pour changer le mode, appuyez et relâchez le bouton de mode dans les 5 secondes suivant les précédents clignotements.

Les modes augmentent de 1 à 4. Si vous appuyez sur le bouton de mode alors que le collier récepteur est sur le niveau 4, vous revenez au niveau 1. Reportez-vous au tableau « Fonctionnement et réponse » pour choisir le mode de dressage le mieux adapté à votre animal.



Lorsque vous réglez le collier récepteur sur le mode 1-3, plus votre animal reste dans la zone de correction électrostatique, plus l'intensité de la correction électrostatique augmente automatiquement.

Le voyant lumineux du récepteur sert de voyant de pile faible et clignote toutes les 4 à 5 secondes lorsque la pile doit être remplacée.

Indication du voyant lumineux	Mode	Mode Fonctionnement du collier récepteur	Tempérament de l'animal
1 clignotement	1	Correction électrostatique faible	Timide ou dans la moyenne
2 clignotements	2	Correction électrostatique modérée	Timide ou dans la moyenne
3 clignotements	3	Correction électrostatique forte	Très dynamique
4 clignotements	4	Signal sonore uniquement	
Clignote toutes les 4 à 5 secondes	Pile faible		

*Remarque: Commencez le dressage avec le mode 1 et n'augmentez celui-ci que si votre animal ne réagit pas à la correction électrostatique.*

## Ajustement du collier récepteur

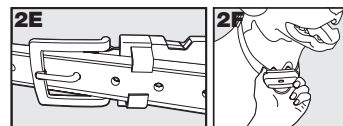
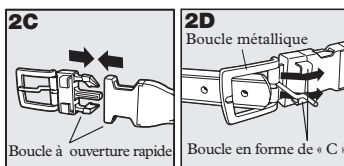
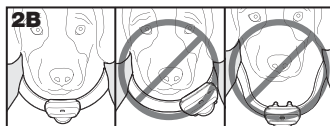
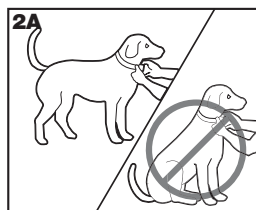
**Important: Pour un fonctionnement efficace, il est important d'ajuster et de placer correctement le collier récepteur. Les contacteurs doivent être directement en contact avec la peau de votre animal, au niveau de la face inférieure du cou.**

Pour assurer un ajustement correct, veuillez suivre les étapes ci-dessous:

1. Vérifiez que la pile n'est pas installée dans le collier récepteur.
2. Installez votre animal dans une position confortable (2A).
3. Centrez les contacteurs sous le cou de l'animal, en contact avec la peau (2B).

*Remarque: Il est parfois nécessaire de couper les poils autour des contacteurs pour assurer un contact permanent.*

4. Le collier « QuickFit™ » de PetSafe est conçu pour vous permettre d'attacher et de retirer rapidement le collier récepteur tout en conservant l'ajustement souhaité.
  - a. Après avoir attaché la boucle à ouverture rapide (2C), faites passer le collier dans la boucle métallique (2D).
  - b. Glissez la partie du collier qui dépasse dans la boucle « C » située sur le haut de la boucle à ouverture rapide (2E) afin de la maintenir en place.
  - c. Une fois l'ajustement du collier déterminé, utilisez la boucle à ouverture rapide pour retirer et remettre le collier.
5. Le collier récepteur doit être bien ajusté, mais suffisamment lâche pour vous permettre de glisser un doigt entre le contacteur et le cou de votre animal (2F).



Laissez le collier pendant plusieurs minutes sur votre animal, puis vérifiez à nouveau l'ajustement. Vérifiez-le une nouvelle fois lorsque votre animal sera plus à l'aise avec le collier récepteur.

6. Raccourcissez le collier comme suit:

- a. Marquez la longueur souhaitée du collier à l'aide d'un stylo. Laissez une certaine marge si votre chat est jeune ou développe un pelage épais en hiver.
- b. Retirez le collier récepteur de l'animal et coupez l'excédent.

**Important: N'attachez pas de laisse au collier. Les contacteurs risquent en effet d'exercer une pression trop forte sur le cou de votre animal. Attachez une laisse à un collier ou un harnais non métallique distinct en vérifiant que le collier supplémentaire ne fait pas pression sur les contacteurs.**

**Important: Pour une utilisation confortable, sûre et efficace du produit, veuillez vérifier les points suivants:**

- Vérifiez l'ajustement pour éviter toute pression excessive: vous devez pouvoir passer un doigt entre le contacteur et la peau de l'animal.
- Examinez soigneusement votre animal tous les jours pour vérifier l'absence de signes de rougeur ou de plaie.
- En cas de rougeur ou de plaie, retirez le collier récepteur pendant quelques jours.
- Si cet état persiste au-delà de 48 heures, consultez votre vétérinaire.
- Lavez chaque semaine le cou de l'animal et les contacteurs à l'aide d'un gant et de savon doux pour les mains, puis rincez soigneusement.

**Une nécrose cutanée, c'est-à-dire une dévitalisation de la peau due à un contact excessif et prolongé entre la peau et les contacteurs, risque d'apparaître si les étapes ci-dessus ne sont pas respectées.**

---

## Conditions d'utilisation et limitation de responsabilité

### 1. Conditions d'utilisation

Ce produit vous est proposé sous réserve que vous acceptiez, sans modification aucune, les termes, conditions et avis contenus dans le présent manuel. L'utilisation de ce produit implique l'acceptation de l'ensemble de ces termes, conditions et avis.

### 2. Utilisation correcte

Ce produit est conçu pour être utilisé sur des animaux pour lesquels un dressage est souhaitable. Il est possible que le tempérament particulier de votre animal soit incompatible avec ce produit. Nous vous conseillons de ne pas utiliser ce produit si votre animal pèse moins de 3,6 kg ou présente un comportement agressif. Si vous n'êtes pas certain que ce produit convienne à votre animal, veuillez consulter votre vétérinaire ou un dresseur agréé.

Par utilisation correcte, nous entendons également la lecture de l'intégralité du manuel fourni avec le produit, ainsi que les avertissements spécifiques.

### 3. Aucune utilisation interdite ou illicite

Ce produit est exclusivement conçu pour être utilisé avec des animaux. Ce dispositif de dressage des animaux n'a pas pour but de faire du mal, de blesser ou de provoquer. Toute utilisation de ce produit allant à l'encontre de sa finalité pourrait constituer une violation des lois locales ou nationales en vigueur.

#### **4. Limitation de responsabilité**

Radio Systems Corporation ne pourra en aucun cas être tenu pour responsable de tout dommage direct, indirect, punitif, accidentel, particulier ou consécutif ou de tout autre dommage résultant de l'utilisation normale ou abusive de ce produit. L'acquéreur endosse tous les risques et responsabilités découlant de l'utilisation de ce produit.

#### **5. Modification des conditions générales**

Radio Systems Corporation se réserve le droit de modifier les termes, conditions et avis gouvernant l'utilisation de ce produit.

---

## **Avertissement**

La clôture « In-Ground Fence™ » de PetSafe n'est PAS une barrière solide. Le système est conçu comme une mesure dissuasive afin de rappeler aux animaux, par une stimulation électrique, qu'ils doivent rester dans le périmètre établi. Il est important de renforcer régulièrement le dressage de votre animal. Dans la mesure où le niveau de tolérance à la stimulation électrique varie d'un animal à l'autre, Radio Systems Corporation NE PEUT PAS garantir que le système empêchera, dans tous les cas, un animal de sortir du périmètre établi. Tous les animaux ne peuvent pas être dressés à éviter de traverser la délimitation ! Dès lors, si vous avez des raisons de penser que votre animal pourrait constituer une menace pour autrui ou se blesser s'il franchit les délimitations, ne faites PAS exclusivement confiance à la clôture « In-Ground Fence™ » de PetSafe pour le confiner. Radio Systems Corporation NE pourra en aucun cas être tenu pour responsable des dégâts matériels, pertes économiques ou dommages indirects dus au franchissement de la délimitation par l'animal.

---

## **CE Conformité**

Cet équipement a été testé et certifié conforme aux directives européennes en matière de Compatibilité Electromagnétique, de Basse tension et de R&TTE. Avant d'utiliser cet équipement en dehors des pays de l'UE, veuillez prendre contact avec l'autorité R&TTE locale compétente en la matière. Toute modification non autorisée de l'équipement non approuvée par Radio Systems Corporation constitue une violation des réglementations R&TTE de l'UE et pourrait annuler le droit de l'utilisateur d'utiliser l'équipement ainsi que la garantie.



## **Avis important concernant le recyclage**

Veillez vous conformer aux réglementations relatives aux déchets d'équipements électriques et électroniques en vigueur dans votre pays. Cet équipement doit être recyclé. Si vous n'avez plus besoin de cet équipement, ne l'introduisez pas dans le circuit ordinaire d'élimination des déchets municipaux. Veuillez le renvoyer au magasin où vous l'avez acheté afin que nous puissions l'introduire dans notre système de recyclage. Si ce n'est pas possible, veuillez contacter le Service clientèle pour plus d'informations.

---

## **Garantie du produit**

Veillez enregistrer votre produit en ligne à l'adresse [www.petsafe.net](http://www.petsafe.net).

## **Nederlands**

U hebt gekozen voor PetSafe®, 's werelds best verkochte merk elektronische trainingsoplossingen. De veiligheid van uw huisdier is belangrijk en wij specialiseren ons daarom in middelen en technieken waarmee u het dier kunt trainen. Voor vragen kunt u contact opnemen met de Klantendienst, of bezoek onze website op [www.petsafe.net](http://www.petsafe.net).

---

### **Inhoudsopgave**

De ontvangsthalsband klaarmaken .....	15
De ontvangsthalsband aanpassen .....	16
Gebruiksvoorwaarden en beperking van aansprakelijkheid.....	17
Veiligheidsvoorschriften .....	18

# De ontvangsthalsband klaarmaken

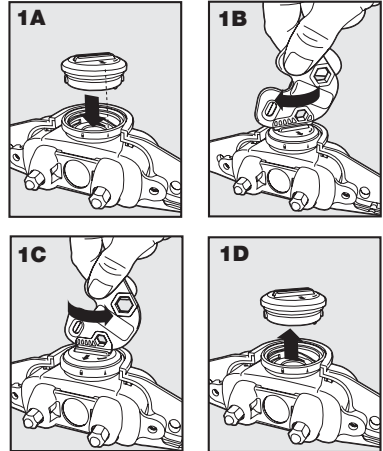
## De batterij plaatsen en verwijderen

*Opmerking: installeer de batterij nooit terwijl uw dier de halsband draagt.*

Deze ontvangsthalsband maakt gebruik van een vervangbare PetSafe®-batterij (RFA-67). Deze unieke batterij is zo ontworpen dat deze eenvoudig kan worden vervangen en goed beschermd is tegen vocht.

Plaats de batterij met het pijlsymbool tegen het driehoeksymbool op de ontvangsthalsband. Draai de batterij zoals aangegeven met de rand van het gereedschap voor het testlampje met de klok mee tot het pijlsymbool tegen het vergrendelingsymbool op de behuizing valt (1A, 1B).

Verwijder de batterij door deze tegen de klok in te draaien met de rand van het gereedschap voor het testlampje, zoals aangegeven in de afbeelding, (1C, 1D). Probeer de batterij NOOIT te openen of kapot te snijden. Zorg dat u zich op de juiste manier van de gebruikte batterijen ontdoet.



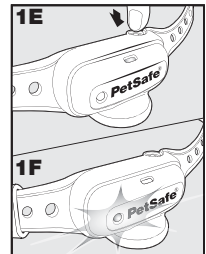
Vervangende PetSafe®-batterijen (RFA-67) zijn bij diverse leveranciers verkrijgbaar. Neem voor een lijst met leveranciers contact op met de Klantendienst, of bezoek onze website op [www.petsafe.net](http://www.petsafe.net).

## De modus wijzigen

Lees alle stappen door voordat u de modus wijzigt.

1. Druk, nadat u de batterij hebt geplaatst, op de modusknop en laat deze weer los als het verklikkerlampje van de ontvanger gaat branden (1E).
2. Het verklikkerlampje van de ontvanger knippert een aantal keren om de huidige ingestelde modus aan te geven (1F).
3. Wijzig de modus door de modusknop binnen 5 seconden na het knipperen in te drukken en weer los te laten.

U kunt de modus instellen op 1 t/m 4. Als u de modusknop indrukt terwijl de ontvangsthalsband op modus 4 is ingesteld, wordt deze weer ingesteld op modus 1. Raadpleeg de tabel Functie en respons om de meest geschikte trainingsmodus voor uw huisdier te kiezen.



De ontvangsthalsband is in modus 1 t/m 3 zo ingesteld dat het niveau van de statische correctie wordt verhoogd naarmate het dier langer in de correctiezone verblijft.

Het verklikkerlampje van de ontvanger fungeert als batterij-indicator en knippert elke 4 tot 5 seconden wanneer de batterij moet worden vervangen.

Reactie verklikkerlampje	Modus	Functie ontvangsthalsband	Karakter van huisdier
1 Knippert eenmaal	1	Lichte statische correctie	Angstig of gemiddeld
2 Knippert tweemaal	2	Gemiddelde statische correctie	Angstig of gemiddeld
3 Knippert tweemaal	3	Sterke statische correctie	Sterk karakter
4 Knippert tweemaal	4	Alleen signaal	
Knippert 1 keer elke 4 tot 5 seconden	Batterij bijna leeg		

*Opmerking: begin de training in modus 1 en verhoog deze alleen als uw dier niet reageert op de statische correctie.*

## De ontvangsthalsband aanpassen

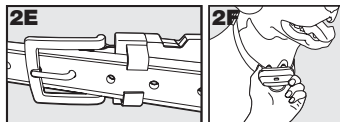
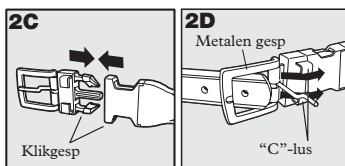
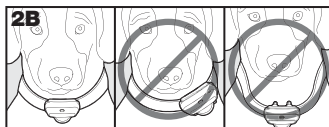
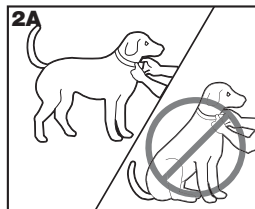
**Belangrijk: voor een goede werking moet de ontvangsthalsband goed passen en op de juiste manier zijn aangebracht. De contactpunten moeten aan de onderzijde van de hals in aanraking komen met de huid van uw huisdier.**

Volg de onderstaande stappen om de halsband aan te passen:

1. Zorg dat de batterij niet in de ontvangsthalsband is geplaatst.
2. Zorg dat uw huisdier rustig staat (2A).
3. Zorg dat de contactpunten in het midden van de hals aan de onderzijde de huid raken (2B).

*Opmerking: soms is het noodzakelijk het haar rond de contactpunten bij te knippen, zodat het contact met de huid niet wordt verbroken.*

4. De PetSafe QuickFit™-halsband is zo ontworpen dat u de ontvangsthalsband snel kunt aanbrengen en verwijderen, zonder dat u deze vervolgens opnieuw passend hoeft te maken.
  - a. Maak de klikgesp vast (2C) en haal de halsband door de metalen gesp (2D) heen.
  - b. Haal het overgebleven deel van de halsband door lus "C" bovenop de klikgesp (2E). Hierdoor blijft het overgebleven deel van de halsband goed zitten.
  - c. Nadat u de halsband goed passend hebt gemaakt, gebruikt u de klikgesp om de halsband aan te brengen en te verwijderen.



5. De ontvangsthalsband moet goed aansluiten, zolang er maar voldoende ruimte is om een vinger tussen een van de contactpunten en de hals van het dier te krijgen (2F). Laat het dier de halsband enkele minuten omhouden en controleer opnieuw of de halsband goed aansluit. Controleer nogmaals of de ontvangsthalsband goed aansluit wanneer uw dier aan de halsband begint te wennen.
6. Knip de halsband als volgt bij:
  - a. Markeer de gewenste lengte met een balpen. Houd er rekening mee dat uw huisdier mogelijk nog in de groei is of een dikke wintervacht kan krijgen.
  - b. Verwijder de ontvangsthalsband en knip het overtollige gedeelte af.

**Belangrijk: bevestig nooit een riem aan de halsband. Daarmee kunt u de contactpunten te dicht tegen de hals aan trekken. Bevestig een riem aan een afzonderlijke, niet-metalen halsband of een tuigje. Let daarbij op dat de extra halsband geen druk uitoefent op de contactpunten.**

**Belangrijk: let op de volgende punten om het comfort, de veiligheid en de doeltreffendheid van het systeem te kunnen garanderen:**

- Controleer of de halsband niet te strak zit en teveel druk uitoefent. Er moet een vinger tussen de contactpunten en de huid van het dier passen.
- Controleer elke dag zorgvuldig of u geen uitslag of kleine wondjes ziet.
- Is dat wel het geval, laat de ontvangsthalsband dan enkele dagen af. Raadpleeg uw dierenarts indien na 48 uur geen verbetering optreedt
- If the condition persists beyond 48 hours, see your veterinarian.
- De hals van uw huisdier en de contactpunten moeten elke week worden gereinigd met een washandje en een milde zeep. Spoel de zeep vervolgens goed uit.

Indien u de bovenstaande aanwijzingen niet zorgvuldig opvolgt, kan druknecrose ontstaan. Dit is een aandoening waarbij de huid wordt aangetast als gevolg van te lang en te nauw contact met de contactpunten.

---

## Gebruiksvoorwaarden en beperking van aansprakelijkheid

### 1. Gebruiksvoorwaarden

Dit product wordt u aangeboden onder de voorwaarde dat u akkoord gaat met de hierin genoemde voorwaarden, beperkingen en bepalingen. Door dit product te gebruiken verklaart u zich akkoord met al deze voorwaarden, beperkingen en bepalingen.

### 2. Juist gebruik

Dit product is bedoeld als trainingshulpmiddel voor huisdieren. Mogelijk is het karakter van uw huisdier niet geschikt om dit product te gebruiken. Wij raden het gebruik van dit product af als uw huisdier minder dan 3,6 kg weegt of agressief is. Raadpleeg uw dierenarts of een gediplomeerd trainer als u niet zeker weet of dit product geschikt is voor uw huisdier.

Onder juist gebruik wordt ook verstaan het van begin tot eind doorlezen van de bij uw product geleverde handleiding en eventuele specifieke veiligheidsvoorschriften.

### **3. Geen onwettig of verboden gebruik**

Dit product is alleen bedoeld voor gebruik met huisdieren. Dit trainingshulpmiddel voor huisdieren is niet bedoeld om schade toe te brengen, te verwonden of te provoceren. Gebruik van dit product op een manier waarop het niet is bedoeld kan strafbaar zijn.

### **4. Beperking van aansprakelijkheid**

In geen geval kan Radio Systems Corporation aansprakelijk worden gehouden voor enige directe, indirecte, incidentele, aanvullende, bijzondere of gevolgschade of enige andere vorm van schade die voortvloeit uit of in verband staat met het gebruik of misbruik van dit product. Alle risico's en aansprakelijkheid met betrekking tot het gebruik van dit product komen voor rekening van de koper.

### **5. Modification of Terms and Conditions**

Radio Systems Corporation behoudt zich het recht voor de voorwaarden, beperkingen en bepalingen waaronder dit product wordt aangeboden te wijzigen.

---

## **Veiligheidsvoorschriften**

Denk eraan dat de PetSafe ingegraven omheining geen solide omheining is. Het systeem is bedoeld als afschrikmiddel, om uw huisdier er door middel van een statische stimulatie aan te helpen herinneren binnen de vastgestelde grens te blijven. Het is belangrijk de training regelmatig te herhalen voor een beter resultaat. Aangezien het tolerantieniveau voor statische stimulatie per dier verschilt, kan Radio Systems Corporation NIET garanderen dat het systeem huisdieren in alle gevallen binnen de vastgestelde grens zal houden. Niet alle huisdieren kunnen worden getraind de grens niet te overschrijden. Als u redenen hebt om aan te nemen dat uw huisdier een gevaar voor anderen kan vormen of zichzelf schade kan berokkenen indien hij niet binnen de omheining blijft, dient u NIET alleen op de PetSafe ingegraven omheining te vertrouwen om uw huisdier op uw terrein te houden. Radio Systems Corporation aanvaardt GEEN aansprakelijkheid voor schade aan eigendommen, financiële schade of enige gevolgschade die voortvloeit uit het gedrag van enig dier dat de grens oversteekt.

---

## **CE Compliance**

Deze apparatuur is getest en voldoet volledig aan de geldende EU-normen voor elektromagnetische compatibiliteit, de laagspanningsrichtlijnen en de R&TTE-richtlijnen. Raadpleeg de lokale bevoegde R&TTE- instanties als u van plan bent deze apparatuur te gebruiken buiten de EU. Ongeautoriseerde wijzigingen of aanpassingen aan de apparatuur die niet door Radio Systems Corporation zijn goedgekeurd, vormen een inbreuk op de Europese R&TTE-voorschriften. Hierdoor kan zowel uw gebruiksrecht op dit product als de garantie komen te vervallen.



## **Belangrijk advies met betrekking tot hergebruik**

Respecteer de richtlijnen voor elektrisch en elektrotechnisch afval van uw land. Deze apparatuur moet worden hergebruikt. Geef het apparaat niet met de normale afvalverwerking mee als u het niet langer gebruikt. Lever het apparaat in waar u het hebt aangeschaft, zodat het door ons kan worden hergebruikt. Als dat niet mogelijk is, neemt u voor meer informatie contact op met de Klantendienst.

---

## **Productgarantie**

Registreer uw product online op [www.petsafe.net](http://www.petsafe.net).



Radio Systems Corporation  
10427 Electric Avenue  
Knoxville, TN 37932  
(865) 777-5404  
[www.petsafe.net](http://www.petsafe.net)  
400-758-23

©Copyright 2006, Radio Systems Corporation